

Boletín de Presupuesto y Género

Boletín mensual

SECRETARÍA GENERAL DE HACIENDA

Junio 2017

ÍNDICE

1. NOTA SOBRE PRESUPUESTO Y GÉNERO
2. INDICADORES DE COYUNTURA
3. INDICADORES ESTRUCTURALES
4. ANEXO GRÁFICO
5. INFORMES Y NOTICIAS DE ECONOMÍA, PRESUPUESTO Y GÉNERO
6. ANEXO DE DEFINICIONES Y FUENTES

Boletín de Presupuesto y Género n° 25
Secretaría General de Hacienda
Este boletín tiene una periodicidad mensual

1. NOTA SOBRE PRESUPUESTO Y GÉNERO

Informe sobre igualdad de hombres y mujeres en la UE (2017)

Anualmente, la Comisión Europea publica el **Informe sobre igualdad de hombres y mujeres en la Unión Europea** en el cual se analiza la evolución de determinados indicadores. El Informe se estructura en torno a las cinco prioridades del compromiso estratégico 2016-2019 para la igualdad de género: igual independencia económica para mujeres y hombres, salario igual a trabajo igual y trabajo de igual valor, igualdad en la toma de decisiones, dignidad, integridad y fin de la violencia sexista, e igualdad en la acción exterior. Se describen a continuación los resultados de las dos primeras áreas.

Se observa en primer lugar, en cuanto al mercado de trabajo, que las **tasas de empleo** mejoran para los dos sexos desde 2010. La **brecha de género** se ha estabilizado, en torno a 12,5 puntos porcentuales (población de entre 25 y 64 años), aunque desciende considerablemente hasta situarse en 6 puntos porcentuales en edades más jóvenes (de 20 a 24 años). En España, la tasa de empleo fue, en el tercer trimestre de 2016, del 59% para las mujeres (similar a la de Rumanía y Croacia, la quinta más baja de la UE), y la masculina, del 70% (cerca a las de Italia, Croacia, Bélgica o Bulgaria). En cuanto al desempleo, en los países con las **tasas de desempleo** más altas, estas son mayores aún para las mujeres: 27,2% en las mujeres frente al 18,9% de los hombres en Grecia; 20,7% frente al 17,4% en España; 12% frente al 10,2% en Italia; y 10,8% frente al 10,5% en Portugal (datos del tercer trimestre de 2016).

En cuanto al **número de horas de trabajo**, otro indicador relevante relacionado con la independencia económica, los hombres realizan en promedio 39 horas de trabajo remunerado por semana en la UE, mientras que las mujeres realizan 33 horas. Por el contrario, éstas asumen la mayor parte del trabajo doméstico y de los cuidados: las mujeres trabajadoras computan 22 horas semanales de trabajo no remunerado, y los hombres menos de 10 horas. En España, los hombres desarrollan 40 horas de trabajo remunerado y 12 de trabajo doméstico, mientras que las mujeres realizan 34 y 25 horas, respectivamente. Los datos muestran por otra parte que en materia de **equilibrio entre la vida laboral y familiar**, el progreso ha sido desigual entre países. Por ejemplo, los últimos datos disponibles (2014) en materia de cuidado infantil, muestran que sólo diez Estados miembros cumplían el objetivo de Barcelona del 33% de los niños menores de tres años en estructuras de atención oficial, entre ellos España. Sólo nueve cumplían la meta del 90% de los niños entre tres años y edad escolar con atención formal, encontrándose también España entre ellos.

En lo que se refiere a los **permisos por maternidad y paternidad**, la licencia reservada a los padres tiende a ser mucho más corta que la licencia de maternidad en todos los países. España es el segundo país, junto con Holanda, con menor duración del permiso de maternidad (16 semanas), frente a las 42 de Francia, las 58 de Alemania, o las 60 de Suecia, aunque está equiparada en cuanto a permiso de paternidad (2 semanas) con diversos países, como Dinamarca o Polonia, y por encima de otros, como Holanda (sin permiso de paternidad). Sólo unos pocos Estados miembro establecen disposiciones para la **conciliación y el cuidado de personas dependientes**. Se identificó, por otra parte, una tendencia común hacia la desinstitucionalización de la atención y la extensión de la atención comunitaria, no acompañada por una inversión simultánea en los servicios públicos a domicilio, en la mayoría de los casos. Dinamarca y Finlandia son los países más avanzados a este respecto, y la mayoría de los cuidados formales a largo plazo se prestan a domicilio.

En cuanto a las **desigualdades en salarios, ingresos y pensiones**, aunque las mujeres tienen más éxito en sus estudios, sus carreras profesionales son interrumpidas con más frecuencia, son más planas, y tienen salarios más bajos. Los últimos datos sobre brecha salarial disponibles (2015), la cifran en el 16,3% en 2014, para el conjunto de la UE. En España ha bajado del 17% en 2010 al 15% en 2014. Estudios recientes muestran que la brecha salarial puede explicarse en buena parte por discriminación directa, y que aún es un reto la aplicación efectiva de la legislación en este ámbito en todos los Estados miembro.

El indicador sobre **brecha de género en los ingresos (brecha salarial + brecha en horas trabajadas+ brecha en el empleo)**, confirma que la UE está muy lejos de alcanzar la igualdad, incluso en los países más avanzados en este sentido. La brecha se cifra en el 39,8% en el conjunto de la UE, y alcanza el 45% en Alemania o Dinamarca. En España, este indicador combinado se cifra en el 36%. Estas brechas en el mercado de trabajo se trasladan a las **pensiones**, generando una brecha del 37,6% para mayores de 65 años o más (2015). Las mujeres se encuentran, por otra parte, en un mayor riesgo de pobreza o exclusión social (24,4% frente al 23% de los hombres en 2015).

2. INDICADORES DE COYUNTURA

* Variaciones interanuales en % sobre el mismo período del año anterior, salvo indicación en contra. Variaciones interanuales de tasas expresadas en puntos porcentuales.
(Ver definiciones y fuentes en anexo 6)

Áreas / indicadores*		Andalucía		España		Período	Comentario
		M	H	M	H		
1	Empleo						
1.1	Población activa	-1,2	0,0	-0,4	-0,7	1T 17	La población en edad y disposición de trabajar continúa descendiendo en términos interanuales, tanto en Andalucía (sexto trimestre consecutivo de descenso) como en España (séptimo mes consecutivo). La mayor bajada se observa entre las mujeres andaluzas.
1.2	Tasa de actividad (valor)	51,0	64,7	53,2	64,6	1T 17	La tasa de actividad se mantiene en torno al 50% en las mujeres, y en torno al 65% en los hombres, por lo que no hay diferencias significativas con respecto a trimestres anteriores en cuanto a la presencia de hombres y mujeres en el mercado laboral.
1.3	Variación de la tasa de actividad	-0,8	-0,2	-0,4	-0,6	1T 17	Desciende la tasa de actividad, por sexto trimestre consecutivo, con respecto al año anterior. El descenso en Andalucía es mayor para las mujeres, y en España, para los hombres.
1.4	Población ocupada	3,0	3,6	2,5	2,0	1T 17	El número de personas ocupadas en el primer trimestre de 2017 supera al de inicios de 2016, aumentando más en Andalucía que en España.
1.5	Agro	3,9	7,5	13,5	7,7	1T 17	Aumenta interanualmente la ocupación en el sector agrario. En Andalucía, destaca el crecimiento de empleos masculinos, mientras que en España el mayor aumento lo registran las mujeres.
1.6	Industria	12,3	11,7	3,1	3,8	1T 17	Incremento del empleo en la industria con respecto al primer trimestre de 2016, mucho más fuerte en Andalucía que en España, y sin grandes diferencias entre sexos.
1.7	Construcción	-2,3	11,0	21,0	3,5	1T 17	Aumenta el empleo en la construcción, registrando un descenso únicamente entre las mujeres andaluzas, con respecto al mismo período de 2016.
1.8	Servicios	2,6	0,5	2,0	0,8	1T 17	Sube interanualmente el empleo en el sector servicios, más entre las mujeres que entre los hombres, y más en Andalucía que en España.
1.9	Tasa de empleo (valor)	35,6	49,0	42,3	53,5	1T 17	Se mantienen las diferencias por sexo en cuanto a la tasa de empleo. Estas divergencias son ligeramente mayores en Andalucía.
1.10	Variación de la tasa de empleo	1,0	1,6	0,9	0,9	1T 17	La tasa de empleo aumenta con respecto a la registrada en el primer trimestre de 2016. La variación por sexos es similar en España, mientras que en Andalucía aumenta más la tasa masculina.
1.11	Trabajador/a por cuenta propia	5,7	3,0	-0,5	0,3	1T 17	Claro aumento interanual del empleo por cuenta propia en Andalucía, mayor entre las mujeres. Desciende esta situación laboral para las mujeres españolas.
1.12	Asalariados/as	2,6	3,8	3,0	2,5	1T 17	A comienzos de 2017, el número de personas asalariadas superó al registrado en el primer trimestre de 2016. El mayor aumento se localiza en los hombres andaluces.
1.13	Asalariados/as con contrato indefinido	2,3	3,5	1,0	2,4	1T 17	Aumenta con respecto a similar período de 2016 el número de personas con contrato indefinido. Sube más para los hombres, y es mayor el aumento en Andalucía que en España.
1.14	Asalariados/as con contrato temporal	3,3	4,2	8,6	2,8	1T 17	Suben los contratos de carácter temporal con respecto al primer trimestre de 2016. La subida es mayor en España, debido al incremento de este tipo de contrato entre las españolas. En Andalucía sin embargo el aumento es mayor para los hombres.
1.15	Tasa de temporalidad	35,1	36,3	26,6	25,0	1T 17	Las tasas de temporalidad a principios de 2017 se situaron en torno al 35% en Andalucía, y al 25% en España.
1.16	Variación de la tasa de temporalidad	0,2	0,2	1,4	0,1	1T 17	Aumenta interanualmente la tasa de temporalidad. Mientras que en Andalucía no se observan diferencias por sexo, en España el incremento es mayor para las mujeres.
1.17	Ocupación a tiempo completo	4,5	3,4	2,6	2,3	1T 17	Continúa aumentando la ocupación a tiempo completo. Sube más en Andalucía, y más entre las mujeres tanto en Andalucía como en España.

Áreas / indicadores*		Andalucía		España		Periodo	Comentario
		M	H	M	H		
1	Empleo						
1.18	Tasa de ocupación a tiempo completo (valor)	72,4	90,8	75,2	92,1	1T 17	La tasa de ocupación a tiempo completo es superior en los hombres, en torno a 18 puntos porcentuales en Andalucía, y en torno a 16 puntos porcentuales en España.
1.19	Variación de la tasa de ocupación a tiempo completo	1,0	-0,1	0,0	0,2	1T 17	Aumenta la tasa de ocupación a tiempo completo, sobre todo entre las mujeres en Andalucía.
1.20	Ocupación a tiempo parcial	-0,5	4,9	2,5	-0,8	1T 17	Desigual comportamiento de la ocupación a tiempo parcial entre sexos. Aumenta interanualmente entre los hombres en Andalucía y entre las mujeres en España, mientras que desciende entre las andaluzas y los españoles.
1.21	Tasa de ocupación a tiempo parcial (valor)	27,6	9,2	24,8	7,9	1T 17	Los valores de la tasa de ocupación con contrato a tiempo parcial muestran que esta modalidad de contratación se da sobre todo entre las mujeres. Es más alta la tasa en Andalucía, para ambos sexos.
1.22	Variación de la tasa de ocupación a tiempo parcial	-1,0	0,1	0,0	-0,2	1T 17	La variación de la tasa de ocupación parcial muestra descensos en este tipo de jornada en las mujeres en Andalucía, y en los hombres en España.
1.23	Población parada	-9,8	-9,8	-10,3	-12,1	1T 17	Continúa descendiendo interanualmente el paro (trece trimestres consecutivos de descenso). La bajada en España supera ligeramente la experimentada en Andalucía.
1.24	Tasa de paro (valor)	30,3	24,2	20,5	17,2	1T 17	La tasa de paro femenina es más alta que la masculina tanto en Andalucía como en España, aunque se registran mayores diferencias entre hombres y mujeres en Andalucía.
1.25	Variación de la tasa de paro	-2,9	-2,6	-2,3	-2,2	1T 17	Descenso interanual de en torno a 2,5 puntos porcentuales en la tasa de paro, tanto en hombres como en mujeres. La bajada es ligeramente más alta para las mujeres.
1.26	Parados/as que buscan primer empleo	-11,0	17,8	-12,9	2,4	1T 17	Mientras que aumenta con respecto a 2016 el número de hombres desempleados que busca su primer empleo, desciende el número de mujeres en esta situación.
1.27	Parados/as larga duración (> 2 años)	-6,3	-11,2	-17,1	-18,7	1T 17	El número de personas desempleadas que llevan más de dos años paradas disminuye con respecto al año anterior. Lo hace más fuertemente entre los hombres, registrándose mayores diferencias entre hombres y mujeres en la evolución de esta variable en Andalucía.
1.28	Paro registrado	-8,7	-16,6	-8,0	-14,9	MAY 17	Nuevo descenso interanual del paro registrado en el mes de mayo. La bajada es ligeramente superior en Andalucía, y mucho mayor entre los hombres que entre las mujeres en ambos territorios.
1.29	Contratos registrados	19,4	18,3	15,1	16,6	MAY 17	El número de contratos registrados en marzo supera al del mismo mes de 2016, en torno a 18 puntos porcentuales en Andalucía y 16 puntos en España. Se suma así un trimestre más a la tendencia ascendente iniciada en 2013.
1.30	Indefinidos	14,9	13,8	11,8	17,2	MAY 17	Continúan subiendo interanualmente los contratos indefinidos. Suben más entre las mujeres en Andalucía, y entre los hombres en España.
1.31	Temporales	19,6	18,5	15,4	16,6	MAY 17	La contratación temporal sube interanualmente, en Andalucía más que en España. Esta subida es mayor para las mujeres en Andalucía, y para los hombres en España.
1.32	Variación tasa de temporalidad en contratos registrados	0,2	0,1	0,2	0,0	MAY 17	Sube la tasa de temporalidad en 0,2 puntos para las mujeres, tanto andaluzas como españolas. Sube también, aunque en menor medida, para los hombres andaluces.
1.33	Afiliaciones SS	4,0	4,7	3,6	3,9	MAY 17	Las afiliaciones a la Seguridad Social registradas el último día de mayo suben con respecto a las de la misma fecha de 2016, ligeramente por encima para los hombres.

3. INDICADORES ESTRUCTURALES

* Datos en porcentaje del total de la población, salvo otra indicación (Ver definición y fuentes en anexo 6)

Áreas / indicadores*		Andalucía		España		UE		Período
		M	H	M	H	M	H	
1	Demografía							
1.1	Población	50,7	49,3	50,9	49,1	51,1	48,9	2016
1.2	Índice coyuntural de fecundidad (nº de descendientes por mujer)	1,4		1,3		1,6		2015 (1)
1.3	Edad media de la maternidad (años)	31,4		31,9		30,4		2015 (1)
2	Empleo, protección social y conciliación de la vida laboral, personal y/o familiar							
2.1	Población activa	45,2	54,8	46,5	53,5	46,0	54,0	2016
2.2	Tasa de actividad (%)	51,3	64,6	53,6	65,1	51,6	64,3	2016
2.3	Población ocupada	43,2	56,8	45,5	54,5	45,9	54,1	2016
2.4	Agro	25,3	74,7	23,1	76,9			2016
2.5	Industria	21,5	78,5	24,6	75,4			2016
2.6	Construcción	5,2	94,8	7,9	92,1			2016
2.7	Servicios	50,5	49,5	53,4	46,6			2016
2.8	Tasa de empleo (%)	34,8	47,7	42,2	53,3	47,1	59,0	2016
2.9	Trabajador/a por cuenta propia	33,2	66,8	34,2	65,8	32,2	67,8	2016
2.10	Asalariados/as	45,4	54,6	47,8	52,2	48,1	51,9	2016
2.11	Ocupación a tiempo completo	37,8	62,2	40,7	59,3	38,9	61,1	2016
2.12	Tasa de ocupación a tiempo completo (%/Total ocupación)	72,7	91,1	75,8	92,2	67,4	89,9	2016
2.13	Ocupación a tiempo parcial	69,9	30,1	72,2	27,8	73,4	26,6	2016
2.14	Tasa de ocupación a tiempo parcial (%/Total ocupación)	27,3	8,9	24,2	7,8	32,6	10,0	2016
2.15	Población parada	50,3	49,7	50,6	49,4	47,1	52,9	2016
2.16	Tasa de paro (%)	32,1	26,2	21,4	18,1	8,8	8,4	2016
2.17	Parados/as que buscan primer empleo	58,3	41,7	56,8	43,2	46,3	53,7	2016 (2)
2.18	Parados/as larga duración (> 2 años)	51,9	48,1	51,1	48,9			2016
2.19	Población inactiva	58,9	41,1	58,4	41,6	59,1	40,9	2016
2.20	Estudiante	50,5	49,5	50,5	49,5			2016
2.21	Jubilado/a	31,9	68,1	34,9	65,1			2016
2.22	Labores del hogar	90,5	9,5	90,0	10,0			2016
2.23	Paro registrado	55,1	44,9	55,4	44,6			2016
2.24	Contratos registrados	39,8	60,2	43,9	56,1			2016
2.25	Contratos indefinidos	44,6	55,4	46,2	53,8			2016
2.26	Contratos temporales	39,6	60,4	43,6	56,4			2016
2.27	Afiliación a la SS	46,1	53,9	46,2	53,8			2016
2.28	Estructura salarial: Ganancia media anual (euros)	17.479	23.518	19.745	25.727			2014
2.29	Estructura salarial: Ganancia media hora (euros)	12,6	14,5	13,6	15,8			2014

Áreas / indicadores*		Andalucía		España		UE		Período
		M	H	M	H	M	H	
2	Empleo, protección social y conciliación de la vida laboral, personal y/o familiar							
2.30	Brecha salarial (%)	12,9		14,4		16,5		2014
2.31	Prestaciones por maternidad	98,7	1,3	98,0	1,9			2016
2.32	Duración media diaria dedicada al hogar y familia (minutos)	271	155	269	152			2010
2.33	Duración media diaria dedicada a aficiones e informática (minutos)	102	98	139	125			2010
3	Educación							
3.1	Tasa de abandono educativo temprano (%)	20,8	28,9	15,8	24,0	9,5	12,4	2015
3.2	Matrículas universitarias de grado y 1º y 2º ciclo	52,5	43,7	53,2	44,4			2016 (2)
3.3	Egresados/as universitarios de grado y 1º y 2º ciclo	59,5	40,5	57,6	42,4			2015 (2)
3.4	Matrículas universidad masters	56,1	43,9	53,7	46,3			2016
3.5	Egresados/as universidad masters	58,7	41,3	56,3	43,7			2015
3.6	Tesis doctorales	50,3	49,7	50,1	49,9			2014
3.7	Catedráticos/as de universidad	20,1	79,9	20,8	79,2			2015
4	Ciencia y Tecnología							
4.1	Personas que han comprado alguna vez por internet en los últimos tres meses (% sobre población de cada sexo)	20,5	25,7	25,0	30,1			2014
5	Salud							
5.1	Esperanza de vida al nacer (años)	84,1	78,7	85,4	79,9	83,3	77,9	2015
5.2	Esperanza de vida a los 65 años (años)	21,4	17,8	22,7	18,8	21,2	17,9	2015
5.3	Tasa de mortalidad infantil (‰)	3,0	2,9	2,4	2,9			2015
5.4	Incidencia IVEs (‰)	10,6		10,4				2015
5.5	Casos acumulados de VIH-SIDA	16,8	83,2	20,3	79,7			2015 (3)
5.6	Población que percibe su estado de salud como buena o muy buena (%)	70,4	78,3	71,3	79,3			2012
6	Violencia de género							
6.1	Denuncias por violencia de género (tasa por millón)	7.837		6.394				2015
6.2	Mujeres fallecidas por violencia de género (tasa por millón)	3,9		3,0				2015
6.3	Mujeres fallecidas por violencia de género (nº)	14		60				2015

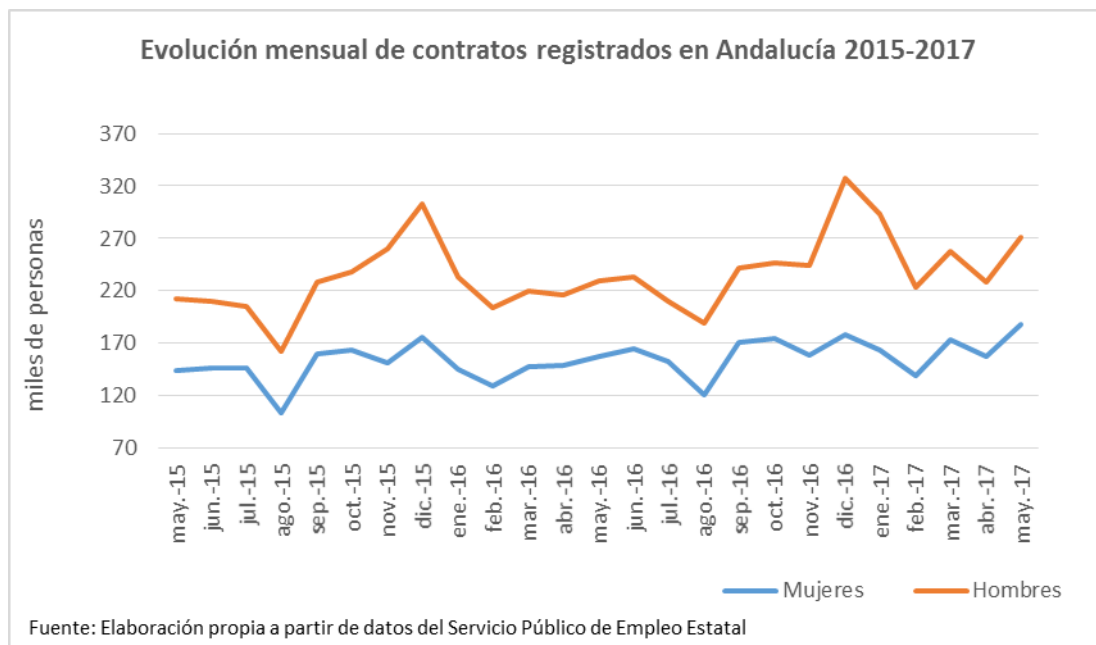
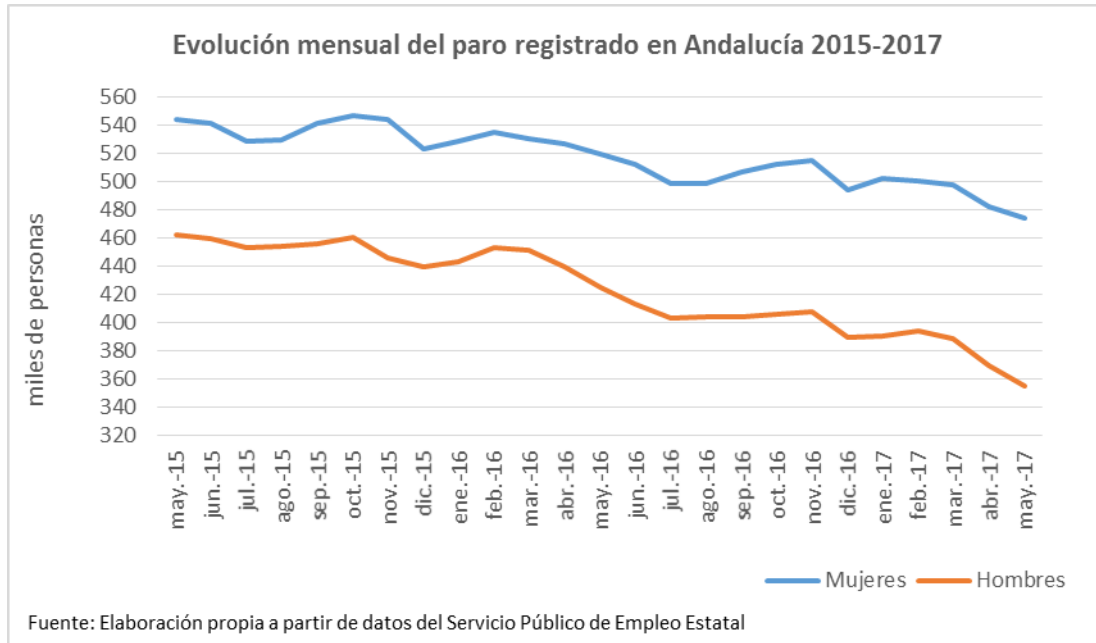
Áreas / indicadores*		Andalucía		España		UE		Período
		M	H	M	H	M	H	
7	Poder y toma de decisiones							
7.1	Composición de Parlamentos Autonómicos	50,5	49,5	45,2	54,8			2016
7.2	Alcaldías	24,2	75,8	19,4	80,6			2016
7.3	Gobiernos autonómicos	42,9	57,1	43,2	56,8			2016
8	Vulnerabilidad y múltiple discriminación							
8.1	Tasa de riesgo de pobreza o exclusión social (%)	33,4	34,0	28,9	29,4	25,3	23,6	2014
8.2	Personas con certificado discapacidad	45,4	54,6	45,3	54,7			2014
9	Deportes							
9.1	Licencias federativas	19,1	80,9	21,2	78,8			2014

(1) Datos 2014 para UE

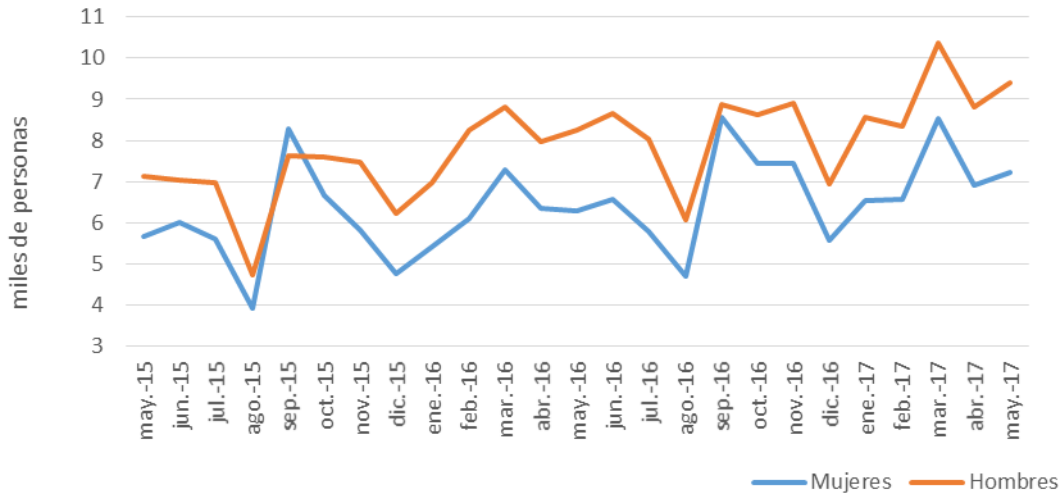
(2) Datos 2013 para la UE

(3) Datos 2013 para Andalucía (últimos datos disponibles)

4. ANEXO GRÁFICO

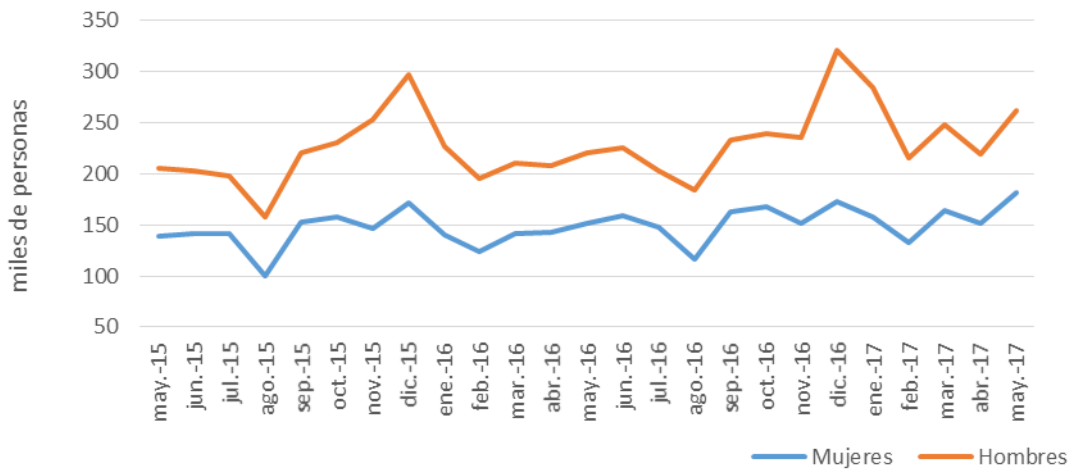


**Evolución mensual de contratos indefinidos registrados en Andalucía
2015-2017**



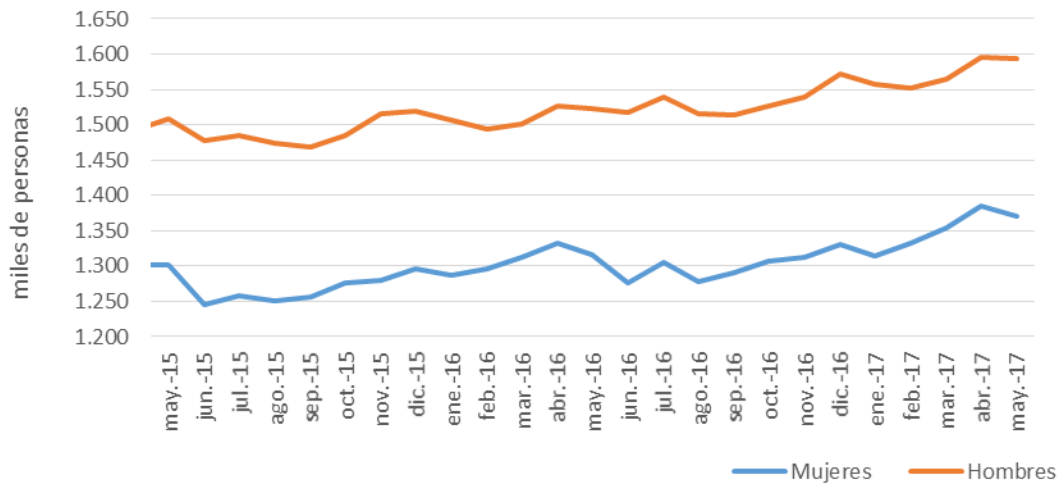
Fuente: Elaboración propia a partir de datos del Servicio Público de Empleo Estatal

**Evolución mensual de contratos temporales registrados en Andalucía
2015-2017**



Fuente: Elaboración propia a partir de datos del Servicio Público de Empleo Estatal

Evolución mensual de afiliaciones a la Seguridad Social en Andalucía 2015-2017



Fuente: Elaboración propia a partir de datos del Ministerio de Empleo y Seguridad Social

5. NOTICIAS E INFORMES DE ECONOMÍA, PRESUPUESTO Y GÉNERO

NOTICIAS

Andalucía

La Junta de Andalucía y la RTVA colaborarán para promover la igualdad y prevenir la violencia de género en la juventud y en las redes sociales

La consejera de Igualdad y Políticas Sociales, María José Sánchez Rubio, ha presidido la firma de un convenio de colaboración entre el Instituto Andaluz de la Mujer (IAM) y la Agencia Pública Empresarial de la Radio y Televisión de Andalucía (RTVA), junto al subdirector del ente, Joaquín Durán, para la realización conjunta de acciones de promoción de la igualdad de género en la sociedad andaluza, a través de los medios audiovisuales. El convenio, que da continuidad a los mantenidos en años anteriores, pondrá el acento en la prevención de la violencia de género y sus nuevas fórmulas, como la ejercida a través de las redes sociales, que afecta de manera especial en la población adolescente.

<http://portavoz.cpre.junta-andalucia.es/presidencia/portavoz/sociedad/123172/junta/rтва/firman/convenio/promover/igualdad/prevenir/violencia/genero/juventud/redes/sociales>

Andalucía garantizará planes estratégicos de igualdad de género

La próxima reforma de la ley andaluza de Igualdad de Género prevé garantizar que todas las administraciones locales desarrollen periódicamente sus propios planes estratégicos de actuación en materia de igualdad de género, para llevar a cabo iniciativas concretas en función del territorio.

<http://www.lavanguardia.com/politica/20170620/423528046909/andalucia-garantizara-planes-estrategicos-de-igualdad-de-genero.html>

El Ayuntamiento de Córdoba evaluará la aplicación de las políticas de igualdad en todas sus delegaciones

El Ayuntamiento de Córdoba hará una evaluación interna en todas sus delegaciones para analizar la aplicación de sus políticas con perspectiva de género. Este será uno de los cometidos a desarrollar por la nueva Comisión de Igualdad de Género. Dicha comisión estará formada por técnicos municipales y por una profesora de la Universidad de Córdoba que guiará todo el proceso de evaluación. Esta evaluación será el primer paso para confeccionar el nuevo 'Plan Transversal de Género', y permitirá para el año próximo la realización de unos presupuestos con perspectiva de género, un aspecto clave para seguir avanzando en una ciudad más inclusiva e igualitaria.

<http://www.lavanguardia.com/vida/20170617/423460261224/el-ayuntamiento-evaluara-la-aplicacion-de-las-politicas-de-igualdad-en-todas-sus-delegaciones.html>

España y Comunidades Autónomas

Las madres españolas son las que se siguen ocupando del cuidado de los menores de 3 años, según el CIS

Las madres españolas son las que en un 87,7 por ciento de los casos siguen dedicando mayor tiempo al cuidado de sus hijos menores de 3 años, según revela el avance de datos del Barómetro de Mayo 2017 del Centro de Investigaciones Sociológicas (CIS), que se basa en las respuestas de 2.479 entrevistados. El segundo miembro de la familia que más tiempo dedica al cuidado del hijo o los hijos menores de tres años es el padre (en el 43,7 por ciento de los casos) aunque seguido de cerca por las abuelas que se erigen como las principales cuidadoras de los nietos -por detrás de la madre- en el 23,3 por ciento de las familias. En todo caso, el estudio muestra que en torno a un 44 por ciento de los españoles están entre muy y completamente satisfechos con el tiempo que dedica cada miembro de la pareja al cuidado de los hijos. Además, un 47 por ciento asegura que la decisión del tiempo que cada uno dedica a esta tarea es de mutuo acuerdo.

http://www.europapress.es/epsocial/igualdad/noticia-madres-espanolas-son-siguen-ocupando-cuidado-menores-anos-cis-20170606143119.html?utm_source=boletin&utm_medium=email&utm_campaign=usuariosboletin

El Gobierno de Cataluña constituye el Observatorio de la Igualdad de Género

El Gobierno de Cataluña ha constituido el Observatorio de la Igualdad de Género, según establece la Ley de igualdad efectiva de hombres y mujeres, para "contribuir al conocimiento de la situación de las mujeres y mejorar las políticas públicas", según ha anunciado la Generalitat en un comunicado. Este nuevo órgano, adscrito al Instituto Catalán de las Mujeres (ICD) y que dirigirá la presidenta del Instituto, actualmente Teresa Maria Pitarch, tiene entre sus funciones "diseñar un sistema de indicadores" para conocer la evolución de las desigualdades de género o "promover la elaboración de estudios e informes en el ámbito de la violencia machista", entre otros.

<http://www.elperiodico.com/es/noticias/sociedad/govern-constituye-observatorio-igualdad-genero-6087165>

Internacional

Las mujeres jóvenes ya no están mejor que sus madres

Un informe en Estados Unidos elaborado por Population Reference Bureau, un organismo de referencia en demografía, concluye que las mujeres de la generación millennial han visto empeorar sus condiciones respecto a las de la Generación X. La mejora de los derechos de las mujeres comenzó a estancarse en los noventa, con algunos indicadores socioeconómicos en retroceso en los últimos años. Paradójicamente, cuando han mejorado las condiciones objetivas de las mujeres estas se han sentido más infelices, porque sus expectativas no se han ajustado a la realidad.

http://www.eldiario.es/economia/mejora-calidad-mujeres-estanco-noventa_0_656535174.html

INFORMES

Informe del Observatorio de Desigualdad de Andalucía. Observatorio de la Desigualdad de Andalucía (ODA), 2017

Para contribuir al conocimiento de los problemas relacionados con la desigualdad, así como a la búsqueda de posibles formas de solucionarlos, se ha creado el Observatorio de la Desigualdad de Andalucía (ODA). Es una plataforma abierta y plural de colectivos, entidades, grupos de investigación, y personas interesadas en colaborar desde Andalucía en el análisis de las desigualdades, y en contribuir, desde un enfoque de derechos, a la difusión, divulgación, incidencia y construcción colectiva de propuestas para reducirlas.

El Informe se estructura en siete capítulos que analizan la calidad de vida en Andalucía, la divergencia económica, el comportamiento del mercado de trabajo y la distribución primaria de la renta, fiscalidad, el impacto de la austeridad fiscal sobre la distribución secundaria de la renta y las condiciones materiales de vida, salud, educación, y, finalmente, exclusión social.

Para completar los contenidos de estos siete capítulos se incluyen en ellos referencias a aquellas desigualdades que son transversales a las anteriores, como es el caso de las desigualdades de género.

<http://www.observatoriodesigualdadandalucia.org/recursos/i-informe-oda>

Avance de datos del Barómetro de Mayo 2017. Centro de Investigaciones Sociológicas (CIS), 2017

Las mujeres españolas siguen siendo las que asumen la mayor parte de las tareas del hogar. El análisis por sexos de los datos sobre las jornadas en el trabajo muestra que el 28,3% de las mujeres trabajan a media jornada y que un 8,8% de los hombres pide reducción de jornada.

http://datos.cis.es/webFtp/fileGetter.jsp?dwld=Es3175mar_A.pdf

Planes de Igualdad de Género en los sectores público y privado en la Unión Europea. Parlamento Europeo, 2017

Este estudio tiene por objeto trazar un mapa de los planes de igualdad de género (GEP en sus siglas en inglés) existentes en los sectores público y privado de los Estados miembros de la UE, en la medida en que se disponga de datos. Pretende analizar en primer lugar, cómo los planes de igualdad de género han impactado y están afectando la situación económica de las mujeres en la UE; en segundo, la legislación nacional y los convenios colectivos en relación con estos planes de igualdad, y el impacto de la crisis y políticas de austeridad en los planes de igualdad de género y, por último, el análisis de la esencia y el impacto de los planes de igualdad de género en los sectores público y privado en dos Estados miembros, Austria y España.

Los resultados del estudio muestran, entre otros, que la integración de la perspectiva de género es la estrategia fundamental adoptada a escala europea para promover la igualdad entre mujeres y hombres y luchar contra la discriminación y que implica la integración de una perspectiva de género en cada paso del proceso de formulación de políticas.

[http://www.europarl.europa.eu/RegData/etudes/STUD/2017/583139/IPOL_STU\(2017\)583139_EN.pdf](http://www.europarl.europa.eu/RegData/etudes/STUD/2017/583139/IPOL_STU(2017)583139_EN.pdf)

Perdiendo terreno: el bienestar de las mujeres jóvenes a través de las generaciones en los Estados Unidos. Population Reference Bureau, 2017

Este informe analiza los avances en igualdad entre generaciones de mujeres jóvenes en Estados Unidos. Para ello utiliza un índice de igualdad de género que recopila una serie de variables que conforman una radiografía del bienestar de la mujer, sus derechos y su inclusión sociolaboral. Se examina desde la brecha salarial hasta la mortalidad al dar a luz. En términos generales (una vez evaluados en conjunto hasta 14 indicadores) el retroceso en igualdad de las mujeres *millennials* respecto a las de la generación anterior (el estudio las sitúa como las nacidas entre 1965 y 1981) es de un 1%.

www.prb.org/pdf17/17-211%20PopulationBulletin72-1_2017-06-12-1704_FINAL.pdf

6. ANEXO DE DEFINICIONES Y FUENTES

INDICADOR	DEFINICIÓN
Población	Personas que en la fecha de referencia tienen establecida su residencia habitual en un determinado ámbito geográfico.
Índice coyuntural de fecundidad o número de descendientes por mujer	Suma de las tasas de fecundidad por edad extendida a todas las edades fértiles (de 15 a 49 años).
Edad media a la maternidad	Media ponderada de las edades a la maternidad, siendo los coeficientes de ponderación las tasas específicas de fecundidad por edad.
Población inactiva	Personas de 16 o más años, no clasificadas como ocupadas ni paradas ni población contada aparte durante la semana de referencia de la encuesta (EPA).
Población activa	Conjunto de personas ocupadas y paradas durante la semana de referencia de la encuesta (EPA).
Tasa de actividad	Cociente entre el total de activos y la población de 16 y más años expresado en porcentaje.
Población ocupada	Personas mayores de 16 años que, durante la semana de referencia de la encuesta (EPA), tuvieron un empleo por cuenta ajena o ejercieron una actividad por cuenta propia.
Tasa de empleo	Cociente entre el total de personas ocupadas y la población de 16 y más años expresado en porcentaje.
Tasa de temporalidad	Cociente entre el número de personas asalariadas con contrato temporal y el número total de asalariados/as
Población parada	Personas mayores de 16 años que durante la semana de referencia de la encuesta (EPA) estuvieran sin trabajo, o disponibles para trabajar, o buscando activamente un trabajo.
Tasa de paro	Cociente entre el número de personas paradas y el de activas expresado en porcentaje.
Población parada que busca el primer empleo	Personas paradas que no han trabajado con anterioridad.
Población parada de larga duración	Personas paradas que llevan más de dos años en búsqueda de empleo.
Paro registrado	Demandas de empleo pendientes de satisfacer el último día del mes, excepto las que se encuentran en determinadas situaciones que detalla la OM de 11 de marzo de 1985.
Contratos registrados	Incluyen, además de aquellos contratos que son registrados en las Oficinas públicas de empleo, las comunicaciones de contratación efectuadas por los empresarios a dichas Oficinas.
Contratos indefinidos	Contratos concertados sin establecer límites de tiempo a la prestación de servicios.
Contratos temporales	Contratos concertados con límites de tiempo a la prestación de servicios.
Tasa de temporalidad en contratos registrados	Proporción de contratos temporales registrados sobre el total de contratos registrados.
Afiliación a la SS	Personas trabajadoras afiliadas, al último día de cada mes, a los distintos regímenes de la Seguridad Social en situación de alta laboral y situaciones asimiladas.
Trabajo por cuenta propia	Personas que han trabajado durante la semana de referencia al menos una hora a cambio de un beneficio o ganancia familiar o estar temporalmente ausentes del trabajo por razones que impliquen que sigue existiendo un fuerte vínculo entre la persona y su empresa.
Asalariados/as	Personas que han trabajado durante la semana de referencia al menos una hora a cambio de un sueldo o salario, en efectivo o en especie, o estar temporalmente ausentes del trabajo por razones que impliquen que sigue existiendo un fuerte vínculo entre la persona y su empleo y que el período total de la ausencia sea inferior o igual a tres meses o, siendo superior, que el porcentaje de salario recibido sea del 50% o más.
Tasa de ocupación a tiempo completo	Cociente entre el número de personas ocupadas a tiempo completo y el número total de personas ocupadas expresado en porcentaje.
Tasa de ocupación a tiempo parcial	Cociente entre el número de personas ocupadas a tiempo parcial y el número total de personas ocupadas expresado en porcentaje.
Ganancia media anual	Remuneración en metálico y en especie pagada durante el año de referencia antes de la deducción de impuestos y cotizaciones a la seguridad social.
Ganancia media hora	Se obtiene a partir de la ganancia bruta anual dividida por la cantidad de horas pagadas durante el mismo período.
Brecha de género	Diferencia entre las tasas masculina y femenina en la categoría de una variable.
Brecha salarial	Diferencia de ganancia media a la hora entre hombres y mujeres, en porcentaje de la ganancia de los hombres.
Prestaciones por maternidad y paternidad	Aquella prestación que protege los períodos de descanso/cese/permiso en la actividad que disfruten los trabajadores, cualquiera que sea su sexo, como consecuencia de maternidad biológica y embarazos de más de 180 días, adopción, acogimiento familiar y tutela cuando el tutor sea un familiar que no pueda adoptar al menor.
Abandono educativo temprano	Porcentaje de personas de 18 a 24 años que no ha completado la educación secundaria de segunda etapa y no ha seguido ningún tipo de estudio o formación en las cuatro últimas semanas.
Esperanza de vida al nacer	Media de años que se espera que una persona viva desde el momento de su nacimiento, si se mantiene el patrón de la mortalidad del periodo observado.
Esperanza de vida a los 65 años	Media de años de vida futura a partir de 65 años, si se mantiene el patrón de la mortalidad del periodo observado.
Tasa de mortalidad infantil	Defunciones de personas menores de 1 año de edad por cada 1000 nacidas vivas.
Incidencia de IVE's	Número de interrupciones voluntarias del embarazo por 1.000 mujeres entre 15 y 44 años.
Tasa de riesgo de pobreza o exclusión social	Porcentaje de población que está en alguna de estas situaciones: en riesgo de pobreza; en carencia material severa; o en hogares sin empleo o con baja intensidad en el empleo
Umbral de pobreza	El 60% de la mediana de los ingresos por unidad de consumo de las personas.
Estado de salud percibida	Proporción de personas que consideran bueno o muy bueno su estado de salud.
Licencias federativas	Licencia deportiva expedida por la federación andaluza correspondiente a la modalidad deportiva que practican.
Fuentes	Instituto de Estadística y Cartografía de Andalucía Instituto Nacional de Estadística Ministerio de Empleo y Seguridad Social Ministerio de Sanidad, Servicios Sociales e Igualdad Ministerio de Educación, Cultura y Deporte